



موسسه ملی تحقیقات سلامت
جمهوری اسلامی ایران

حوزه سلامت جمهوری اسلامی ایران

در یک نگاه

شهریور ۱۴۰۲

دبیرخانه دیده بانی سلامت



موسسه ملی تحقیقات سلامت
جمهوری اسلامی ایران

Secretariat of Health Observatory

Contact info:
nhr@tums.ac.ir
Tel/Fax: +9821 62921286

شاخص‌های سلامت و شاخص‌های مرتبط با حوزه سلامت (سلامت در جمهوری اسلامی ایران در یک نگاه)

این مجموعه شامل آخرین اطلاع در دسترس شاخص‌های انتخابی به همراه مقادیر آن برای سال پایه (۱۳۹۵) یا آخرین سال در دسترس قبل از (۱۳۹۵) می‌باشد. برای هر شاخص مقدار رشد، درصد رشد و نسبت آن به درصد بر اساس سال پایه محاسبه شده است. مرجع شاخص‌ها در انتهای متن اضافه شده است. محاسبه درصد‌های تغییر بر اساس فرمول‌های زیر انجام شده است:

$$\text{مقدار رشد} = \frac{\text{مقدار پایه} - \text{مقدار آخرین اطلاع}}{\text{مقدار پایه}} \quad *$$

$$\text{درصد رشد} = \frac{\text{مقدار پایه} - \text{مقدار آخرین اطلاع}}{\text{مقدار پایه}} \times ۱۰۰ \quad **$$

$$\text{نسبت} = \frac{\text{مقدار پایه}}{\text{مقدار آخرین اطلاع}} \times ۱۰۰ \quad ***$$

$$\text{نسبت} = \frac{\text{مقدار آخرین اطلاع}}{\text{مقدار پایه}} \times ۱۰۰ \quad ****$$

جمعیتی

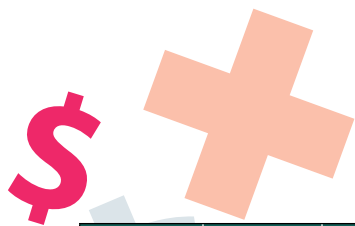


شاخص	آخرین اطلاع		پایه		مقدار رشد*	درصد رشد**	نسبت (درصد)***	نسبت (درصد)***
	سال	مقدار	سال	مقدار				
۱	۱۴۰۰	۹۷	۱۳۹۵	۹۴/۷	۰/۰۲ (افزایش)	۲/۴۲	۹۷/۶۲	۱۰۲/۴۲
۲	۱۴۰۰	۱/۰۹	۱۳۹۵	۱/۲	۰/۰۹ (کاهش)	۹/۱۶	۱۱۰/۰۹	۹۰/۸۳



اقتصاد کلان

شاخص	آخرین اطلاع		پایه		مقدار رشد*	درصد رشد**	نسبت (درصد)***	نسبت (درصد)***
	سال	مقدار	سال	مقدار				
۳	۱۴۰۱	۸,۱۷۶,۲۶۸	۱۳۹۰	۶,۸۶۶,۸۱۱	۰/۱۹ (افزایش)	۱۹/۰۷	۸۳/۹۸	۱۱۹/۰۷
۴	۱۴۰۱	۴/۹۹	۱۳۹۰	-۰/۴۱	۱۳/۱۷ (افزایش)	۱۳۱۷/۰۷	۸/۲۲	۱۲۱۷/۰۷
۵	۱۴۰۱	۹	۱۳۹۵	۱۲/۴	۰/۲۷ (کاهش)	۲۷/۴۱	۱۳۷/۷۷	۷۲/۵۸
۶	۱۴۰۱	۴۰/۱۰	۱۴۰۰	۴۲/۶۴	۰/۰۶ (کاهش)	۵/۹۶	۱۰۶/۳۳	۹۴/۰۴
۷	۱۴۰۱	۵۰/۵۵	۱۴۰۰	۴۲/۸	۰/۱۸ (افزایش)	۱۸/۱۱	۸۴/۶۷	۱۱۸/۱۱



هزینه‌های سلامت

شاخص	آخرین اطلاع		پایه		مقدار رشد*	درصد رشد**	نسبت (درصد)***
	سال	مقدار	سال	مقدار			
۸	۱۴۰۱	۲/۱۳	۱۴۰۰	۲/۴۲	۰/۱۱ (کاهش)	۱۱/۹۸	۸۸/۰۱
۹	۱۴۰۱	۳/۰۹	۱۴۰۰	۳/۶۶	۰/۱۵ (کاهش)	۱۵/۵۷	۸۴/۴۲
۱۰	۱۴۰۱	۱/۰۴	۱۴۰۰	۰/۸۸	۰/۱۸ (افزایش)	۱۸/۱۸	۱۱۸/۱۸
۱۱	۱۴۰۱	۰/۳۸	۱۴۰۰	۰/۴۳	۰/۱۱ (کاهش)	۱۱/۶۲	۸۸/۳۷
۱۲	۱۴۰۰	۰/۲۳	۱۳۹۵	۰/۴۹	۰/۵۳ (کاهش)	۵۳/۰۶	۴۶/۹۳
۱۳	۱۴۰۰	۳۱/۸۴	۱۳۹۵	۳۰/۲۱	۰/۰۵ (افزایش)	۵/۳۹	۱۰۵/۳۹

پیامدهای سلامتی

شاخص	آخرین اطلاع		پایه		مقدار رشد*	درصد رشد**	نسبت (درصد)***
	سال	مقدار	سال	مقدار			
۱۴	۱۴۰۰	۷۵/۷	۱۳۹۵	۷۴/۶	۰/۰۱ (افزایش)	۱/۴۷	۱۰۱/۴۷
۱۵	۱۴۰۰	۷۲/۳	۱۳۹۵	۷۱/۹	۰/۰۵ (افزایش)	۰/۵۵	۱۰۰/۵۵
۱۶	۱۴۰۰	۷۶/۹	۱۳۹۵	۷۸	۰/۰۱ (کاهش)	۱/۴۱	۹۸/۵۸
۱۷	۱۴۰۰	۸	۱۳۹۵	۹/۴	۰/۱۴ (کاهش)	۱۴/۸۹	۸۵/۱
۱۸	۱۴۰۰	۱۲	۱۳۹۵	۱۳	۰/۰۷ (کاهش)	۷/۶۹	۹۲/۳
۱۹	۱۴۰۰	۱۴	۱۳۹۵	۱۵/۵	۰/۰۹ (کاهش)	۹/۶۷	۹۰/۳۲
۲۰	۱۴۰۰	۲۵	۱۳۹۵	۱۹	۰/۳۱ (افزایش)	۳۱/۵۷	۱۳۱/۵۷
۲۱	۱۳۹۹	۱۷/۹۴	۱۳۹۴	۲۳/۳	۰/۲۳ (کاهش)	۲۳	۷۶/۹۹
۲۲	۱۳۹۵	۵/۱۴	۱۳۹۵	۵/۱۴	-	-	-
۲۳	۱۴۰۰	۰/۶	۱۳۹۵	۱/۹	۰/۶۸ (کاهش)	۶۸/۴۲	۳۱/۵۷
۲۴	۱۴۰۰	۱۲/۲	۱۳۹۵	۱۰/۸	۰/۱۲ (افزایش)	۱۲/۹۶	۱۱۲/۹۶
۲۵	۱۴۰۰	۲۴/۹۶	۱۳۹۵	۲۲/۷	۰/۰۹ (افزایش)	۹/۹۵	۱۰۹/۹۵
۲۶	۱۴۰۰	۱۴/۰۱	۱۳۹۵	۱۴/۱	۰/۰۶ (کاهش)	۰/۶۳	۹۹/۳۶
۲۷	۱۴۰۰	۶/۸۶	۱۳۹۵	۲	۲/۴۳ (افزایش)	۲۴۳	۳۴۳
۲۸	۱۴۰۰	۱۰/۸	۱۳۹۵	۱۰	۰/۰۸ (افزایش)	۸	۱۰۸
۲۹	۱۴۰۰	۲۶/۴	۱۳۹۵	۲۷	۰/۰۲ (کاهش)	۲/۲۲	۹۷/۷۷
۳۰	۱۴۰۰	۲۵/۷	۱۳۹۱	۲۳/۴	۰/۰۹ (افزایش)	۹/۸۲	۱۰۹/۸۲
۳۱	۱۴۰۱	۴/۶	۱۳۹۵	۶/۳	۰/۲۶ (کاهش)	۲۶/۹۸	۷۳/۰۱
۳۲	۱۴۰۰	۴,۴۰۰	۱۳۹۵	۵,۰۰۴	۰/۱۲ (کاهش)	۱۲/۰۷	۸۷/۹۲

عوامل اجتماعی مؤثر بر سلامت

شاخص	آخرین اطلاع		پایه		مقدار رشد*	درصد رشد**	نسبت (درصد)***
	سال	مقدار	سال	مقدار			
۳۳	۱۳۹۹	۱۴۷,۰۰۰	۱۳۹۵	۱۳۶,۰۰۰	۰/۰۸ (افزایش)	۸/۰۸	۹۲/۵۱
۳۴	۱۴۰۰	۰/۷۲	۱۳۹۳	۰/۱۳	۴/۵۳ (افزایش)	۴۵۳/۸۴	۱۸/۰۵
۳۵	۱۴۰۰	۴۶/۶۴	۱۳۹۴	۳۵	۰/۳۳ (افزایش)	۳۳/۲۵	۷۵/۰۴
۳۶	۱۳۹۸	۱۲۰	۱۳۹۴	۷۷	۰/۵۵ (افزایش)	۵۵/۸۴	۶۴/۱۶
۳۷	۱۴۰۰	۰/۵۲	۱۳۹۴	۲	۰/۷۴ (کاهش)	۷۴	۳۸۴/۶۱
۳۸	۱۴۰۰	۱۰	۱۳۹۴	۱۰/۲	۰/۰۱ (کاهش)	۱/۹۶	۱۰۲
۳۹	۱۳۹۸	۱۷۸	۱۳۹۴	۲۱۳	۰/۱۶ (کاهش)	۱۶/۴۳	۱۱۹/۶۶
۴۰	۱۴۰۰	۲/۸	۱۳۹۵	۳/۹	۰/۲۸ (کاهش)	۲۸/۲	۱۳۹/۲۸



تأمین مالی سلامت و منابع حوزه سلامت

شاخص	آخرین اطلاع		پایه		مقدار رشد*	درصد رشد**	نسبت (درصد)***
	سال	مقدار	سال	مقدار			
۴۱	هزینه‌های کلی سلامت (میلیون ریال) ^۱	۱۳۹۸	۱,۷۸۴,۰۷۱,۶۰۷	۱۳۹۳	۸,۴۷۹,۷۴۸	۲۰۹/۳۹ (افزایش)	۲۰,۹۳۹
۴۲	سهم هزینه‌های کلی سلامت از تولید ناخالص داخلی (درصد) ^۲	۱۳۹۹	۵/۳۴	۱۳۹۳	۸	۰/۳۳ (کاهش)	۳۳/۲۵
۴۳	سرانه پرداخت از جیب برای خدمات سلامت (ریال) ^۳	۱۴۰۰	۱۵,۳۱۳,۲۳۸	۱۳۹۳	۳,۷۷۶,۰۸۲	۳/۰۵ (افزایش)	۳۰۵/۵۳
۴۴	سهم پرداخت مستقیم از جیب از کل هزینه‌های جاری سلامت (درصد) ^۴	۱۴۰۰	۳۴/۹۸	۱۳۹۳	۳۸/۷	۰/۰۹ (کاهش)	۹/۶۱
۴۵	سهم هزینه خدمات سلامت عمومی و پیشگیری از هزینه‌های کلی سلامت (درصد) ^۵	۱۳۹۸	۷/۴۱	۱۳۹۳	۹/۱	۰/۱۸ (کاهش)	۱۸/۵۷
۴۶	سهم هزینه خدمات درمانی (بیمارستانی) از هزینه‌های کل سلامت (درصد) ^۶	۱۳۹۸	۵۳/۹۱	۱۳۹۳	۵۸/۳	۰/۰۷ (کاهش)	۷/۵۳
۴۷	سهم هزینه انواع دارو و کالاهای پزشکی از هزینه‌های کل سلامت (درصد) ^۷	۱۳۹۸	۲۱/۲۶	۱۳۹۳	۱۷/۵	۰/۲۱ (افزایش)	۲۱/۴۸
۴۸	سهم بیمه از هزینه‌های مالی حوزه سلامت (درصد) ^۸	۱۳۹۷	۲۲	۱۳۹۳	۲۴/۱	۰/۰۸ (کاهش)	۸/۷۱
۴۹	جمعیت تحت پوشش بیمه پایه سلامت (درصد) ^۹	۱۴۰۰	۸۵/۱۰	۱۳۹۴	۹۳/۱	۰/۰۸ (کاهش)	۸/۵۹
۵۰	تعداد کل بیمارستان ^۴	۱۴۰۱	۱,۰۵۴	۱۳۹۵	۹۴۹	۰/۱۱ (افزایش)	۱۱/۰۶
۵۱	تعداد بیمارستان‌های دولتی وابسته به وزارت بهداشت ^۴	۱۴۰۱	۶۶۴	۱۳۹۵	۵۹۱	۰/۱۲ (افزایش)	۱۲/۳۵
۵۲	تعداد بیمارستان‌های عمومی غیروابسته به وزارت بهداشت (بانک، شهرداری و غیره) ^۴	۱۴۰۱	۱۷۰	۱۳۹۵	۸۹	۰/۹۱ (افزایش)	۹۱/۰۱
۵۳	تعداد بیمارستان‌های خصوصی ^۴	۱۴۰۱	۱۸۴	۱۳۹۵	۱۶۷	۰/۱ (افزایش)	۱۰/۱۷
۵۴	تعداد بیمارستان‌های تأمین اجتماعی ^۴	۱۴۰۱	۷۵	۱۳۹۵	۷۳	۰/۰۲ (افزایش)	۲/۷۳
۵۵	تعداد بیمارستان‌های خیریه ^۴	۱۴۰۱	۳۶	۱۳۹۵	۲۹	۰/۲۴ (افزایش)	۲۴/۱۳
۵۶	تعداد کل تخت بیمارستانی ^۴	۱۴۰۱	۱۵۱,۷۰۳ تخت فعال	۱۳۹۵	۱۲۶,۶۰۰	۰/۱۹ (افزایش)	۱۹/۸۲
۵۷	تعداد کل تخت سوختگی ^۴	۱۴۰۱	۱,۲۱۱ تخت	۱۳۹۵	۱,۰۷۵	۰/۱۲ (افزایش)	۱۲/۶۵

تأمین مالی سلامت و منابع حوزه سلامت

نسبت (درصد) ****	نسبت (درصد) ***	درصد رشد **	مقدار رشد*	پایه		آخرین اطلاع		شاخص	
				سال	مقدار	سال	مقدار		
۱۰۵/۳۵	۹۴/۹۲	۵/۳۵	۰/۰۵ (افزایش)	۱۳۹۵	۹,۸۱۳	۱۴۰۱	۱۰,۳۳۸ تخت شامل ۱۰,۰۹۷ تخت روانپزشکی و ۲۴۱ تخت فوق تخصصی روانپزشکی اطفال می باشد	تعداد کل تخت روانپزشکی ^۴	۵۸
۲۲۶/۸۴	۴۴/۰۸	۱۲۶/۸۴	۱/۲۶ (افزایش)	۱۳۹۵	۷,۱۶۳	۱۴۰۱	۱۶,۲۴۹ تخت شامل ICU ۱۱,۷۲۱ NICU ۳,۸۳۵ PICU ۶۹۱	تعداد کل تخت های مراقبت های ویژه ^۴	۵۹
۲۰۲/۲۹	۴۹/۴۳	۱۰۲/۲۹	۱/۰۲ (افزایش)	۱۳۹۵	۱,۸۳۳	۱۴۰۱	۳,۷۰۸	تعداد کل تخت های کودکان ^۴	۶۰
۶۴/۴۶	۱۵۵/۱۱	۳۵/۵۳	۰/۳۵ (کاهش)	۱۳۹۵	۱۳,۸۳۵	۱۴۰۱	۸,۹۱۹ تخت شامل CCU تخت ۶,۰۴۷ و ۲,۸۷۲ تخت های قلبی	تعداد کل تخت برای بیماران قلبی ^۴	۶۱
۲۲/۸۸	۴۳۶/۹۵	۷۷/۱۱	۰/۷۷ (کاهش)	۱۳۹۵	۱۵,۳۳۷	۱۴۰۱	۳,۵۱۰	تعداد کل تخت مربوط به زنان و زایمان ^۴	۶۲
۸۲/۳۷	۱۲۱/۳۸	۱۷/۶۲	۰/۱۷ (کاهش)	۱۳۹۵	۴/۳۷	۱۴۰۰	۳/۶	تعداد آنژیوگرافی به ازای یک میلیون نفر ^{۱۰}	۶۳
۱۰۱/۷۶	۹۸/۲۶	۱/۷۶	۰/۰۱۷ (افزایش)	۱۳۹۵	۹/۶۳	۱۴۰۰	۹/۸	تعداد سی تی اسکن به ازای یک میلیون نفر ^{۱۰}	۶۴
۱۱۲/۲۹	۸۹/۰۴	۱۲/۲۹	۰/۱۲ (افزایش)	۱۳۹۵	۳/۷۴	۱۴۰۰	۴/۲	تعداد دستگاه های ام آر ای به ازای یک میلیون نفر ^{۱۰}	۶۵
-	-	-	-	۱۳۹۵	۲/۵	۱۴۰۰	۲/۵	تعداد دستگاه های ماموگرافی به ازای یک میلیون زن در سن ۵۰ تا ۶۹ سال در مراکز ارائه خدمات سلامت بخش عمومی و خصوصی ^۴	۶۶
-	-	-	-	۱۳۹۵	-	۱۴۰۱	۱۹/۷	تعداد دستگاه های ونتیلاتور به ازای یک میلیون نفر جمعیت در مراکز ارائه خدمات سلامت بخش عمومی و بخش خصوصی ^۴	۶۷
-	-	-	-	۱۳۹۳	۱/۰۳	۱۳۹۳	۱/۰۳	قیمت دارو نسبت به قیمت بین المللی ^{۱۶}	۶۸

منابع انسانی

نسبت (درصد) ****	نسبت (درصد) ***	درصد رشد **	مقدار رشد*	پایه		آخرین اطلاع		شاخص
				سال	مقدار	سال	مقدار	
۸۸/۶	۱۱۲/۸۵	۱۱/۳۹	-/۱۱ (کاهش)	۱۳۹۵	۱۵/۱	۱۴۰۰	۱۳/۳۸	۶۹ پزشک بهازای ۱۰۰۰۰ نفر جمعیت ^۱
۱۴۵/۴۷	۶۸/۷۳	۴۵/۴۷	-/۴۵ (افزایش)	۱۳۹۵	۱۵/۷	۱۴۰۰	۲۲/۸۴	۷۰ پرستار و ماما بهازای ۱۰۰۰۰ نفر جمعیت ^۱
۹۱/۳۸	۱۰۹/۴۲	۸/۶۱	-/۰.۸ (کاهش)	۱۳۹۵	۳/۶	۱۴۰۰	۳/۲۹	۷۱ دندانپزشک بهازای ۱۰۰۰۰ نفر جمعیت ^۱
۱۳۰/۸۶	۷۶/۴۱	۳۰/۸۶	-/۳ (افزایش)	۱۳۹۵	۲/۳	۱۴۰۰	۳/۰۱	۷۲ داروساز بهازای ۱۰۰۰۰ نفر جمعیت ^۱
-	-	-	-	۱۳۹۵	۸/۴۴	۱۳۹۵	۸/۴۴	۷۳ کل نیروهای حوزه سلامت بهازای ۱۰۰۰۰ نفر جمعیت ^۹
-	-	-	-	۱۳۹۵	۰/۷۹	۱۳۹۵	۰/۷۹	۷۴ نسبت پزشک به پرستار ^{۱۵}
۷۸/۱۹	۱۲۷/۸۸	۲۱/۸	-/۲۱ (کاهش)	۱۳۹۵	۱/۳۳	۱۴۰۰	۱/۰۴	۷۵ نسبت پرستار به تخت فعال ^۴
-	-	-	-	۱۳۹۴	۳۲,۰۲۵	۱۳۹۴	۳۲,۰۲۵	۷۶ پزشک عمومی جدید مورد نیاز تا سال ۱۴۰۴ (اختلاف با شرایط کنونی) ^{۱۱}
-	-	-	-	۱۳۹۴	۱۱,۱۰۴	۱۳۹۴	۱۱,۱۰۴	۷۷ پزشک متخصص جدید مورد نیاز تا سال ۱۴۰۴ (اختلاف با شرایط کنونی) ^{۱۱}
-	-	-	-	۱۳۹۴	۸۹,۵۷۵	۱۳۹۴	۸۹,۵۷۵	۷۸ پرستار جدید مورد نیاز تا سال ۱۴۰۴ (اختلاف با شرایط کنونی) ^{۱۱}
-	-	-	-	۱۳۹۴	۱۸۱,۶۸۳	۱۳۹۴	۱۸۱,۶۸۳	۷۹ کل نیروهای جدید مورد نیاز تا سال ۱۴۰۴ (اختلاف با شرایط کنونی) ^{۱۱}



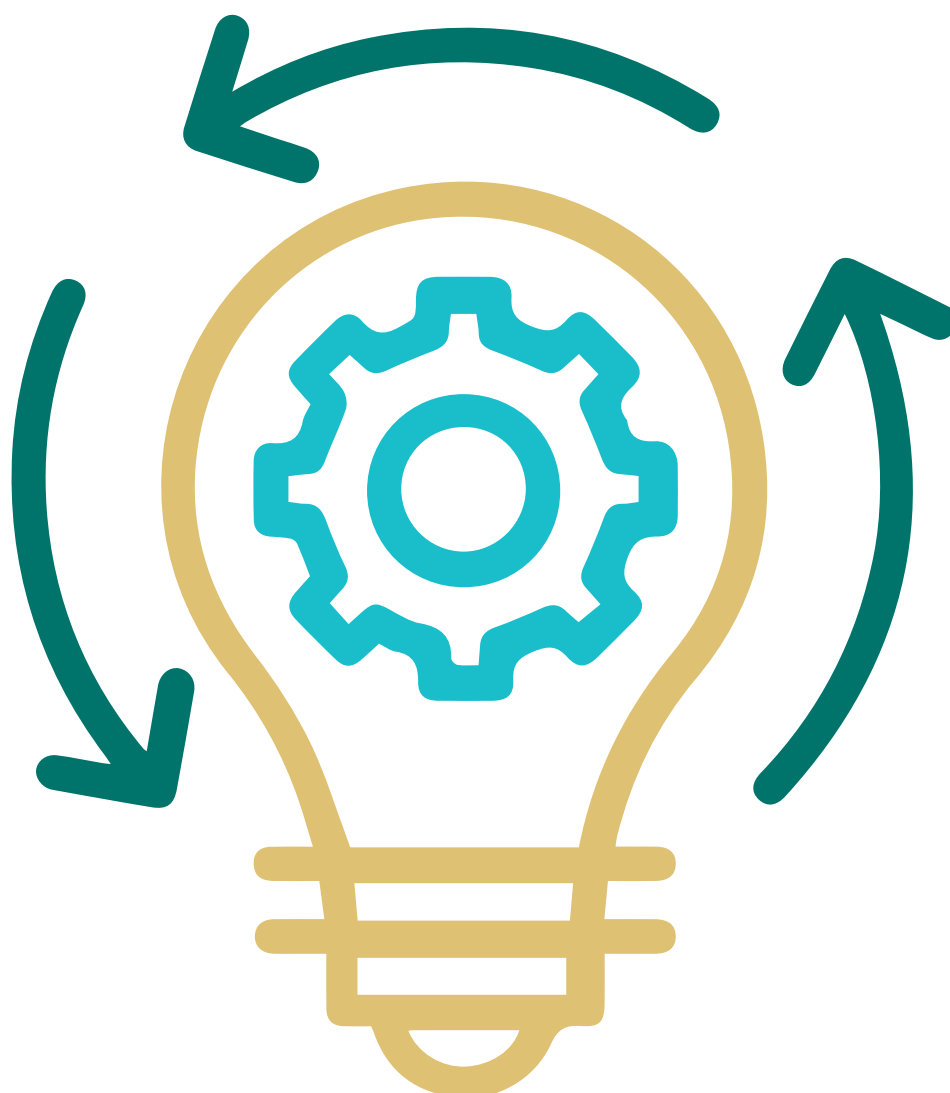
ارائه خدمات سلامتی

نسبت (درصد) ****	نسبت (درصد) ***	درصد رشد **	مقدار رشد*	پایه		آخرین اطلاع		شاخص
				سال	مقدار	سال	مقدار	
۱۰۹/۲۵	۹۱/۵	۹/۲۵	۰/۰۹ (افزایش)	۱۳۹۴	۵۴	۱۴۰۰	۵۹	۸۰ مراقبت دوران بارداری چهار بار و بیشتر (درصد) ^۱
۱۰۱/۲۲	۹۸/۷۹	۱/۲۲	۰/۰۱۲ (افزایش)	۱۳۹۴	۹۸	۱۴۰۱	۹۹/۲	۸۱ پوشش واکسن پنتاوالان (درصد) ^۱
۱۲۱/۶	۸۲/۲۳	۲۱/۶	۰/۲۱ (افزایش)	۱۳۹۴	۶۹/۹	۱۴۰۰	۸۵	۸۲ پوشش موارد سل شناسایی شده و تحت درمان از کل موارد مورد انتظار (درصد) ^۱
۹۸۸/۸۸	۱۰/۱۱	۸۸۸/۸۸	۸/۸۸ (افزایش)	۱۳۹۴	۹	۱۴۰۰	۸۹	۸۳ پوشش درمان ضد رتروویروسی از کل موارد اچ آی وی مورد انتظار (درصد) ^۱
۳۹/۳۷	۲۵۳/۹۵	۶۰/۶۲	۰/۶ (کاهش)	۱۳۹۳	۳۵/۳	۱۴۰۱	۱۳/۹	۸۴ مرگ‌های منتسب به آلودگی هوا به ازای ۱۰۰ هزار نفر ^۱
-	-	-	-	۱۳۹۳	۶۸/۳	۱۳۹۳	۶۸/۳	۸۵ نمره سواد سلامت مناسب ^{۱۴}
-	-	-	-	۱۳۹۵	۰/۱۲	۱۳۹۵	۰/۱۲	۸۶ تعداد بار مراجعه برای دریافت خدمات بستری (به ازای هر نفر) ^{۱۳}
-	-	-	-	۱۳۹۵	۲/۸۵	۱۳۹۵	۲/۸۵	۸۷ میانگین مدت اقامت (روز) در بیمارستان‌های دولتی وابسته به وزارت بهداشت ^۹
-	-	-	-	۱۳۹۵	۲/۵	۱۳۹۵	۲/۵	۸۸ مدت انتظار برای بستری (روز) در بیمارستان‌های دولتی وابسته به وزارت بهداشت ^۹
۹۰/۶۵	۱۱۰/۳	۹/۳۴	۰/۰۹ (کاهش)	۱۳۹۵	۷۶	۱۴۰۱	۶۸/۹	۸۹ نرخ اشغال تخت در بیمارستان‌های دولتی ^۴
-	-	-	-	۱۳۹۴	۴/۱۴	۱۳۹۴	۴/۱۴	۹۰ تعداد بار مراجعه سرپایی (به ازای هر نفر) ^{۱۳}
-	-	-	-	۱۳۹۴	۴۵	۱۳۹۴	۴۵	۹۱ نسبت مراجعه مستقیم برای دریافت خدمات سرپایی به پزشک متخصص ^{۱۳}
-	-	-	-	۱۳۹۴	۰/۰۱	۱۳۹۴	۰/۰۱	۹۲ بار مراجعه برای دریافت خدمات مشاوره روانشناسی بالینی در روستاها ^۹



تحقیقات، نوآوری و فناوری

نسبت (درصد) ****	نسبت (درصد) ***	درصد رشد **	مقدار رشد*	پایه		آخرین اطلاع		شاخص
				سال	مقدار	سال	مقدار	
-	-	-	-	۱۳۹۶	۸۴۸	۱۳۹۶	۸۴۸	۹۳ شرکت دانش بنیان در حوزه پزشکی ^{۱۲}
-	-	-	-	۱۳۹۶	۱۰	۱۳۹۶	۱۰	۹۴ فروش محصولات شرکت‌های دانش بنیان (هزار میلیارد ریال) ^{۱۲}
-	-	-	-	۱۳۹۵	۱۴,۹۰۲	۱۳۹۵	۱۴,۹۰۲	۹۵ تعداد مقالات علمی در نمایه بین‌المللی اسکوپوس ^{۱۲}
-	-	-	-	۱۳۹۵	۷۸	۱۳۹۵	۷۸	۹۶ رتبه‌بندی جهانی فناوری ^{۱۲}
-	-	-	-	۱۳۹۶	۴۳,۷۰۳	۱۳۹۶	۴۳,۷۰۳	۹۷ تعداد استناد بین‌المللی به مقالات کشور در سال ^{۱۲}



منابع

۱. معاونت بهداشت، وزارت بهداشت درمان و آموزش پزشکی
۲. مرکز آمار ایران
۳. اطلس پیمایش عوامل خطر بیماری‌های غیرواگیر در ایران (سال ۱۴۰۰)
۴. سالنامه آمار و اطلاعات بیمارستانی سال ۱۴۰۱
۵. وضعیت هزینه‌های سلامت خانوارهای ایرانی - نتایج پیمایش هزینه - درآمد خانوار در سال ۱۴۰۱
۶. معاونت آموزشی، وزارت بهداشت درمان و آموزش پزشکی
۷. <https://data.worldbank.org/indicator/SH.XPD.CHEX.GD.ZS>
۸. حساب‌های اقماری سلامت (NHA۱۳۹۸)
۹. دیده بانی نظام سلامت جمهوری اسلامی ایران ۱۳۹۶
۱۰. سالنامه آمار و اطلاعات بیمارستانی سال ۱۴۰۰
۱۱. Sabermahani A, Noori Hekmat S, Haghdoost AA. Feasibility analysis of 2025 Iran health roadmap implementation. *Hakim Health Sys Res.* 2019; 22(3): 230-240.
۱۲. معاونت تحقیقات، وزارت بهداشت درمان و آموزش پزشکی
۱۳. Islamic republic of Iran Health profile by focusing on Universal Health coverage 2019
۱۴. سنجش سواد سلامت بزرگسالان ایرانی ساکن شهرها: یک مطالعه ملی. نشریه پایش، سال پانزدهم، شماره اول
۱۵. معاونت درمان، وزارت بهداشت درمان و آموزش پزشکی
۱۶. <https://www.fda.gov.ir>
۱۷. مطالعه سلامت روان

مؤسسه ملی تحقیقات سلامت جمهوری اسلامی ایران، سازمانی است که برای دیده‌بانی وضعیت سلامت، تولید و ترویج به کارگیری شواهد علمی مورد نیاز برنامه‌ریزان و سیاستگذاران سلامت در سطح ملی ایجاد شده است.

تمرکز اصلی فعالیت‌های مؤسسه بر روی نتایج و پیامدهای اقدامات و مداخلات انجام شده در حوزه سلامت است.

مؤسسه ملی تحقیقات سلامت جمهوری اسلامی ایران در تلاش است با عمل به رسالت خود به‌عنوان دیده‌بان سلامت کشور با استفاده از همه توان دانشی داخل کشور و به‌کارگیری ظرفیت‌های بین‌المللی، ضمن پیش‌بینی روندها و رصد شاخص‌های نظام سلامت؛ با استفاده از تجربیات سایر نظام‌های سلامت، مداخلات مؤثر برای اصلاحات در نظام سلامت را طراحی و توصیه کند و در صورت اجرای آنها به ارزیابی و پایش مداخلات می‌پردازد. از سویی به‌عنوان مرجع و مشاور تأمین شواهد علمی تصمیم‌گیران سلامت در کشور و دیده‌بانی منطقه شناخته شده و از این طریق مجریان و متولیان حوزه سلامت را در دستیابی به جامعه سالم یاری می‌کند.

اطلاعات تماس

تلفن: ۰۲۱ - ۶۲۹۲۱۲۸۶

فکس: ۰۲۱ - ۶۶۴۰۷۷۵۴

نشانی: بلوار کشاورز، خیابان وصال شیرازی، بزرگمهر شرقی، پلاک ۷۰
موسسه ملی تحقیقات سلامت، جمهوری اسلامی ایران

